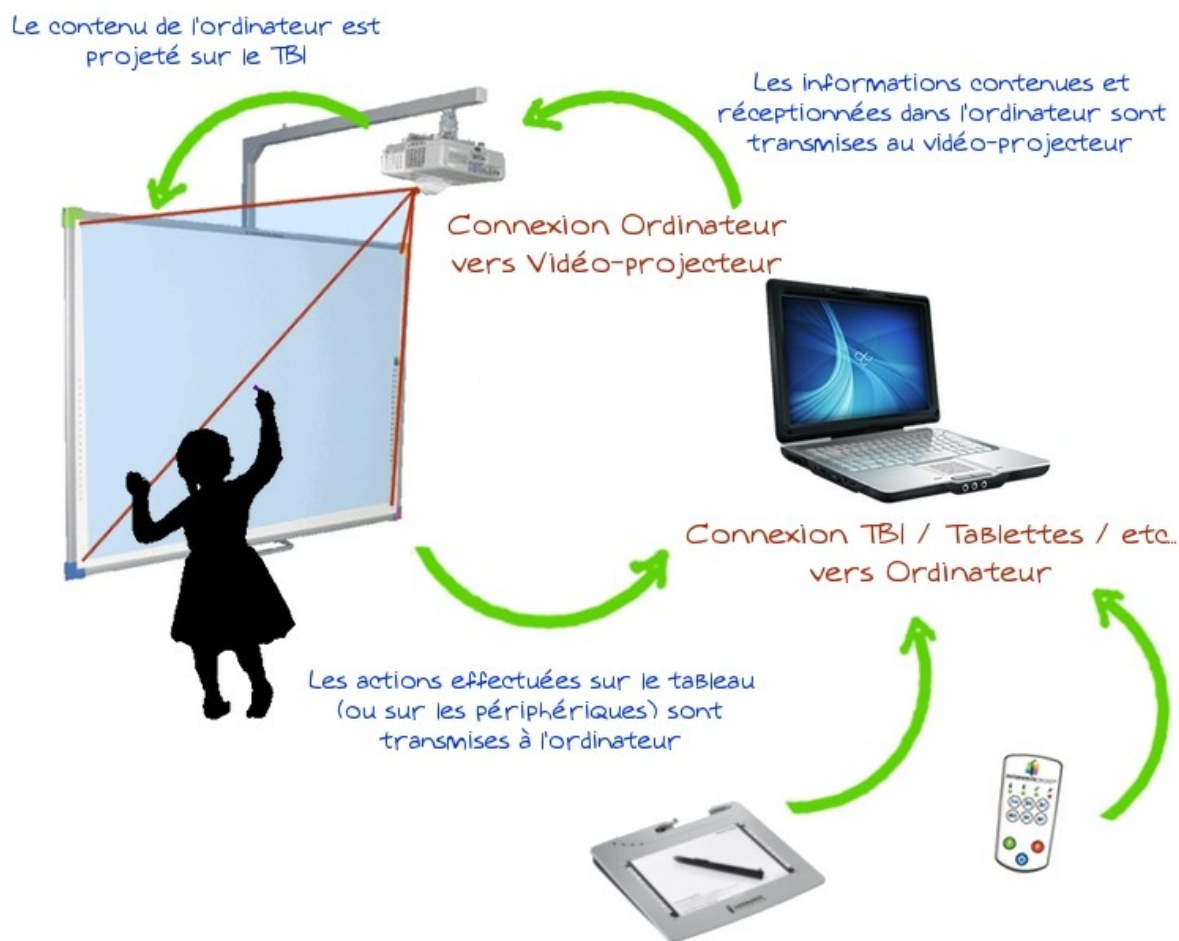


## Préambule

### Principe de fonctionnement :

Le Tableau Blanc Interactif (TBI) est un tableau sur lequel on projette le contenu de son ordinateur via un vidéo-projecteur, contenu que l'on peut ensuite manipuler directement depuis le TBI grâce à un stylet.



Cela permet d'utiliser le tableau comme support de cours interactif et dynamique.

Les TBI sont fournis avec le logiciel Workspace (à installer sur l'ordinateur) permettant d'utiliser des fonctions propres au TBI, mais aussi apportant des fonctions dédiées à l'apprentissage et à la construction de cours.

Des périphériques peuvent être associés au TBI : boîtiers de réponse (pour les élèves), tablettes graphiques. Ces périphériques vous permettent d'exploiter au mieux le potentiel participatif du TBI. Pour exploiter les données des élèves, vous pouvez utiliser l'application Response, ou Examview.

Le TBI fonctionne avec une technologie électromagnétique (les stylets sont actifs, la surface du tableau est passive). Vous pouvez éventuellement utiliser des marqueurs effaçables, mais pour ne pas endommager le tableau dans ce cas, pensez à bien effacer vos notes à la fin de chaque présentation.

## SOMMAIRE

INSTALLATION.....	4
La suite logicielle Interwrite Workspace .....	4
Les logiciels à télécharger et à installer .....	4
Le Matériel :.....	4
Le tableau.....	4
Les périphériques Interwrite .....	5
Connexion du matériel sans fil.....	5
Le Vidéoprojecteur.....	6
Calibrage :.....	6
PREMIERE VUE :.....	6
Menu principal .....	6
PARAMETRAGE.....	7
Onglet « Options ».....	7
Onglet « Configuration de la nouvelle page ».....	8
Onglet « Transparence et langue».....	8
Onglet « Configuration du dégradé».....	8
Onglet « Paramètres de la barre d'outils ».....	9
Onglet « Personnalisation les barres d'outils ».....	9
La GALERIE de contenus.....	10
Création de la galerie.....	10
Organisation de la Galerie.....	10
Les Modes.....	11
Mode leçon.....	11
Mode souris .....	11
Annoter sur le bureau .....	11
Mode Office (Microsoft).....	12
OpenOffice : .....	12
Mode multi-utilisateurs (DualBoard).....	13
Configuration du mode DualBoard.....	13



Utilisation .....	13
Les OUTILS.....	13
Comportement spécifique de certains outils.....	13
Enregistrer un cours.....	15
Insérer un lien.....	15
TOUCHES D'ACCES RAPIDE.....	16
RESSOURCES.....	16
ANNEXE.....	17



## INSTALLATION

### La suite logicielle Interwrite Workspace

Le logiciel Workspace est fourni avec le TBI de eInstruction. La licence indiquée sur le cd d'installation est valable pour tous les utilisateurs d'un même établissement (enseignants, élèves). Il est conseillé de se procurer la dernière version du logiciel directement depuis le site [eInstruction.fr](http://eInstruction.fr), en le téléchargeant gratuitement.

Workspace est rétro-compatible : les fichiers conçus avec les anciennes versions du logiciel peuvent être lus avec la dernière version en cours. L'inverse n'est pas possible.

Une version limitée est également disponible pour tous (« Workspace LE ») : seuls les outils fonctionnant avec un TBI (reconnaissance automatique de caractères et de formes) en sont absents.

**Dernières versions en cours au 06/09/10 : 8.81.0037 (Windows) - 5.56.0004 (Mac & Linux)**

### Les logiciels à télécharger et à installer

**Workspace** : Le logiciel comprenant tous les outils Workspace (ainsi que le « eInstruction tools »)

**Pack de langue** : Fichier complémentaire et nécessaire au bon fonctionnement de Workspace (notamment pour la reconnaissance de caractères). Vous pouvez charger plusieurs pack de langue sur le même ordinateur, le choix de la langue se faisant ensuite dans les préférences utilisateurs.

**Content** : Ensemble de contenus éducatifs (pour alimenter la galerie)

**Response** : Logiciel de suivi des élèves (gestion des évaluations, création d'interrogations, etc..)

**CPS vClicker** : Utilisation mobile de Response via toute connexion internet (apprentissage à distance)

Pour les mises à jour, il est conseillé de désinstaller complètement Workspace avant de réinstaller la nouvelle version

### Le Matériel :

Pour utiliser le logiciel Workspace avec un tableau interactif, vous devez disposer d'un ordinateur (sous Windows, Mac ou Linux), d'un vidéo-projecteur et d'un Tableau eInstruction Board ou DualBoard :

#### Le tableau

Le tableau, une fois fixé au mur ou sur un pied mobile, doit être raccordé par la carte électronique (située au dos du TBI) :

- au secteur via le cordon d'alimentation
- à votre ordinateur via un cordon usb

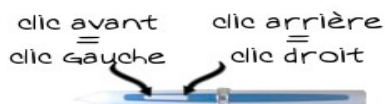
(ou, en l'absence de port usb, via le port série)

Vous pouvez également utiliser une connexion radio-fréquence ou une connexion Bluetooth.

Lors de la mise sous tension, un double « bip » se fait entendre et les deux diodes s'allument.

Les stylets se rechargent en 15 minutes.

Le clic sur le bouton avant correspond à un clic gauche de souris, le bouton arrière à un clic droit.



## Les périphériques Interwrite

### Tablettes

- Mobi (connexion via clef USB RF) : – Possibilité d'interaction entre plusieurs périphériques (9 max) - Écran LCD qui permet de visualiser les réponses des élèves en temps réel sur la tablette de l'enseignant (pas d'écran sur les tablettes des élèves) – WKSP intégré, utilisation identique au Board (peut s'utiliser sans TBI en projetant simplement l'image de l'ordinateur sur une surface) - 12h de charge / utilisation possible via usb en charge
- Pad (connexion en Bluetooth) : - Possibilité d'interaction entre plusieurs périphériques (7 max) – WKSP intégré, utilisation identique au Board (peut s'utiliser sans TBI en projetant simplement l'image de l'ordinateur sur une surface)
- Panel (connexion VGA / usb): - Écran cristaux liquides sur lequel s'affiche le contenu de votre ordinateur – WKSP intégré, utilisation identique au Board (peut s'utiliser sans TBI en projetant simplement l'image de l'ordinateur sur une surface)



### Outils de réponses (à utiliser avec le logiciel Interwrite Response, compatible avec Examview)

- Cricket (récepteur USB) : - Boîtier à Radio Fréquence – Valable pour QCM, Vrai/faux
- CPS (récepteur USB) : - Boîtier à Infra-Rouges – Valable pour QCM, Vrai/faux
- CPS Pulse (connexion via clef USB RF) : - Télécommande avec écran LCD (3 lignes) – Saisie de textes et caractères avancés - Retour d'information
- PRS (connexion via clef USB RF) : - Télécommande avec écran – Possibilité pour l'élève de répondre à son rythme, ou à la maison (le boîtier enregistre les réponses affectées à une leçon particulière, il suffit ensuite de les récupérer).



## Connexion du matériel sans fil

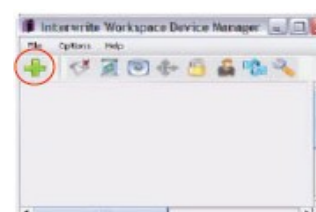
Le logiciel Workspace doit avoir été précédemment installé sur l'ordinateur.

**Bluetooth / Radio-Fréquence** : le module s'adaptant au TBI doit être raccordé à celui-ci sur le port RJ12 de la carte électronique. Il faut ensuite activer la fonction Bluetooth de votre ordinateur (si celui-ci en est dépourvu, une clef Bluetooth est à insérer dans un des ports usb de votre ordinateur).

En cas de connexion via RF, une clef est à insérer dans un des ports usb de votre ordinateur.

Afin de jumeler les deux appareils, vous devez d'abord appuyer sur le bouton d'activation de la clef (un voyant clignote sur celle-ci), puis appuyer sur le bouton d'activation du module. Vous avez 2 minutes pour effectuer cette manipulation. Lorsque les appareils sont synchronisés, le voyant de la clef cesse de clignoter.

Via l'icône eInstruction présente dans la barre des tâches, ouvrez le gestionnaire de périphériques, appelé « eInstruction Device Manager » (vous pouvez également y accéder via le menu classique de Workspace)



Cliquez sur « ajouter un périphérique », une détection automatique des périphériques pourra alors être lancée. La procédure de synchronisation est similaire pour tous les périphériques (TBI, tablettes ou boîtiers de réponse).

## Le Vidéoprojecteur

Celui-ci doit être branché au secteur, et raccordé à votre ordinateur.


Pour un bon affichage de votre présentation, assurez-vous que le format de l'image (4:3, 16:9) et la résolution de l'écran (1024x768, 1024x576) de votre ordinateur sont similaires à ceux du vidéo-projecteur.

## Calibrage :

Une fois le matériel installé et connecté, votre TBI est prêt à être utilisé. Toutefois, un calibrage peut s'avérer nécessaire, notamment dans le cas d'une installation mobile.

Le calibrage permet d'ajuster la pointe du stylet à celle du pointeur de votre ordinateur s'affichant sur le TBI.

Pour procéder au calibrage, vous pouvez soit utiliser la touche d'accès rapide sur le TBI

Calibrate  
(Calibrer) 

ou le faire via le « Device Manager » (menu « options/calibrer »)

Sur le TBI des cibles vont alors s'afficher sur fond bleu, et vous devrez en toucher le centre avec votre stylet.

## PREMIERE VUE :



Pour ouvrir le logiciel Workspace vous pouvez utiliser le menu eInstruction via la barre de tâche ou double-cliquer sur l'icône présente sur le bureau.



La barre d'outils apparaît sur votre bureau.

Elle peut être réduite ou déplacée très facilement afin de ne pas vous gêner.

Au bout de plusieurs secondes d'inactivité, elle devient translucide; le simple passage de la souris la réactive.

Pour commencer à utiliser le logiciel, il vous suffit de créer une nouvelle page.

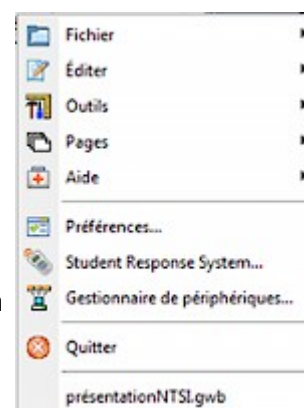
Si vous cliquez sur un outil au hasard, une capture d'écran sera alors automatiquement effectuée créant ainsi votre première page.

Lorsque vous enregistrerez votre travail, un fichier avec l'extension .GWB sera créé : il s'agit du format WKSP.

## Menu principal

Le menu principal se présente sous une forme classique.

Il s'ouvre en cliquant sur le bouton en haut à droite de la barre d'outils, le bouton de gauche servant à réduire la barre.



**Quitter** : fermera le logiciel WKSP, et pas seulement le fichier en cours.

**Gestionnaire de périphériques** : ouvre le « Device manager »

**Student Response System** : ouvre l'application Response (si celle-ci a été installée), pour permettre l'évaluation des élèves grâce aux boîtiers.

**Préférences** : affiche le panneau des préférences utilisateur.

**Aide** : ouvre le fichier d'aide du logiciel / permet la vérification d'éventuelle mise à jour à effectuer / affiche le numéro de la version installée sur votre ordinateur / permet l'enregistrement en ligne de votre licence



**Pages** : vous permet de créer différents types de page

**Outils** : les différents outils WKSP

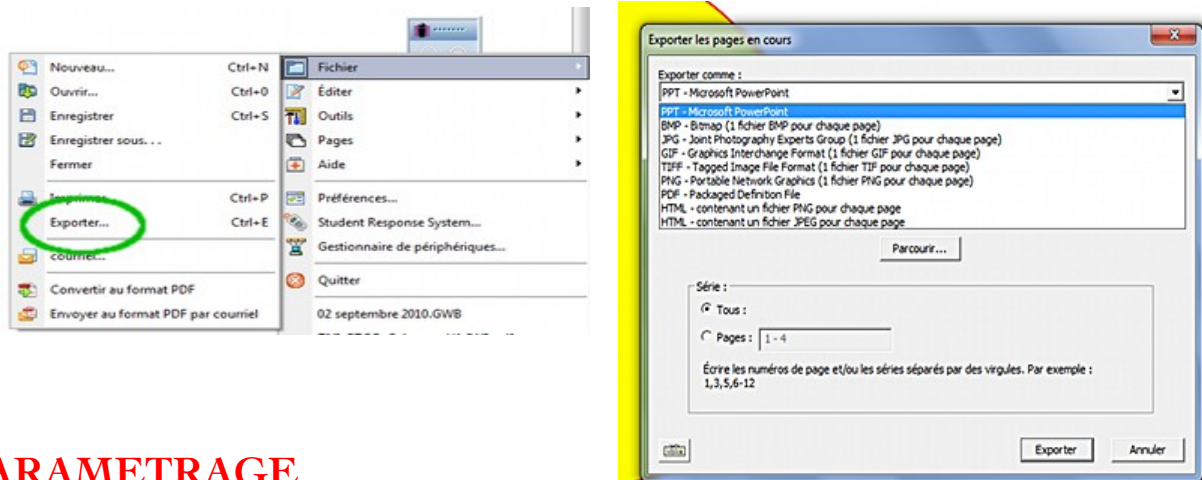
**Éditer** : copier / coller / sélectionner / ...

Dans le menu « Éditer » vous trouverez : « Modifier les autorisations... » qui vous permettra de saisir le code d'activation. (au cas où vous auriez installé le logiciel sans la licence)

**Fichier** : nouveau/ouvrir/enregistrer...

**A noter pour le menu « Fichier » :**

- Vous pouvez importer un fichier au format PDF ou Powerpoint dans WKSP en utilisant le sous-menu « ouvrir » : les pages pdf ou les diapos Powerpoint seront intégrées dans autant de pages différentes sous WKSP (pour les fichiers ppt, vous devrez disposer de MS Office Service Pack 1)
- La commande « Exporter » vous permettra de sauvegarder votre présentation WKSP sous différents formats, ce afin de partager plus facilement votre travail.



## PARAMETRAGE

Pour paramétrer les préférences utilisateurs, utilisez le menu principal > Préférences, ou bien cliquez sur l'outil « préférences » :



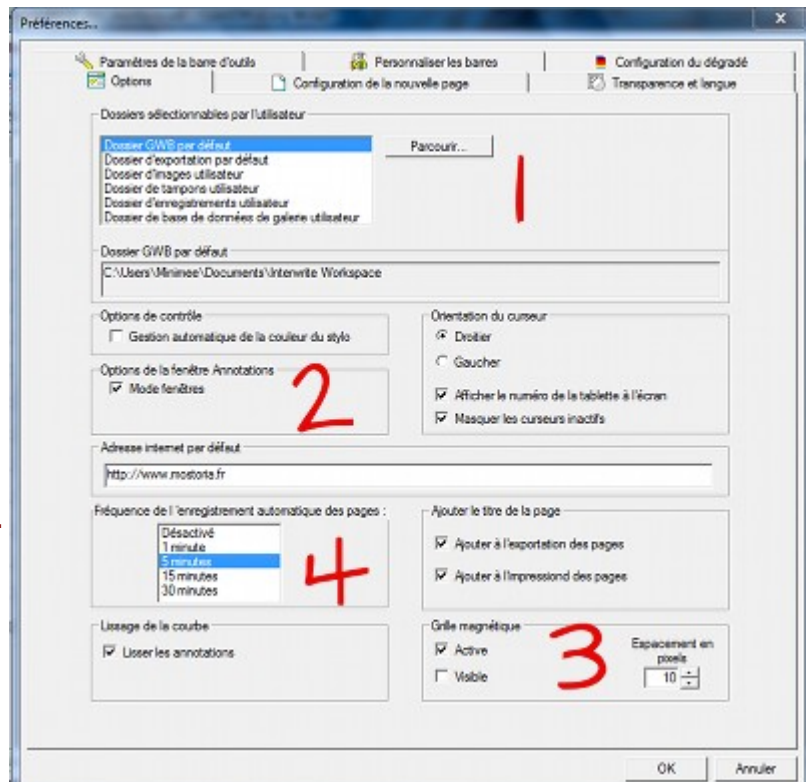
### Onglet « Options »

① Chemins des dossiers utilisés par WKSP pour stocker des éléments utilisateurs (sauvegardes, images, etc.). Cliquer sur « parcourir » pour modifier la l'emplacement du dossier choisi (chemin indiqué en dessous).

② Mode fenêtre (« Options de la fenêtre annotations ») : Permet de faire apparaître le contour classique de l'application au lieu du mode plein écran.

**ATTENTION** : activer le mode fenêtre peut générer des bugs en mode DualBoard (anciennes versions de WKSP).

③ Grille magnétique : Il s'agit de l'espace entre les objets. L'idéal est le faire correspondre avec l'espace du quadrillage (voir onglet « configuration nouvelle page ») pour pouvoir aligner les objet facilement.



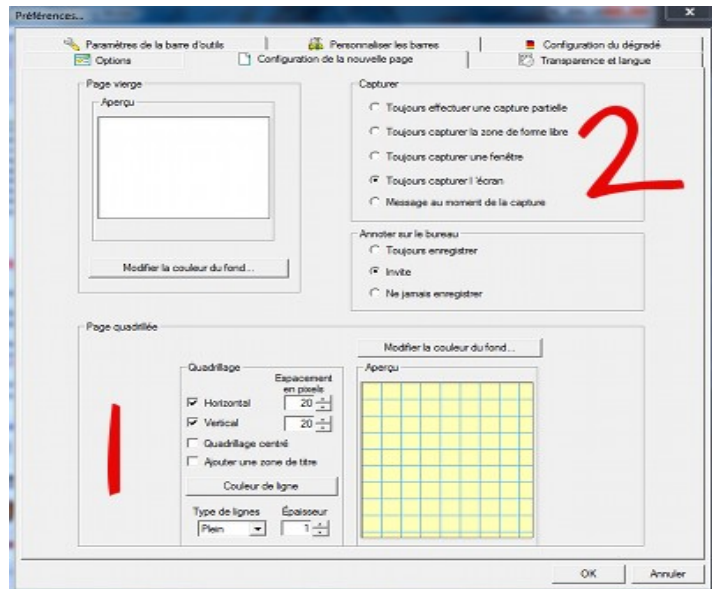
④ Fréquence de l'enregistrement automatique des pages: Si vous l'activez, des sauvegardes automatiques de votre travail seront faites. Toutefois, pour les fichiers comportant de nombreuses pages, une fréquence trop rapide de ces enregistrement peut « geler » votre logiciel, vous empêchant alors de l'utiliser pendant le temps de la sauvegarde.

## Onglet « Configuration de la nouvelle page »

① Page quadrillée : vous pouvez ici paramétrer l'apparence de la feuille quadrillée par défaut. Pour un alignement facilité des objets sur la page, veillez à faire correspondre l'espacement en pixels avec celui de la grille magnétique (voir onglet « options »).

② Capturer : paramétrage de l'outil « Capture d'écran »

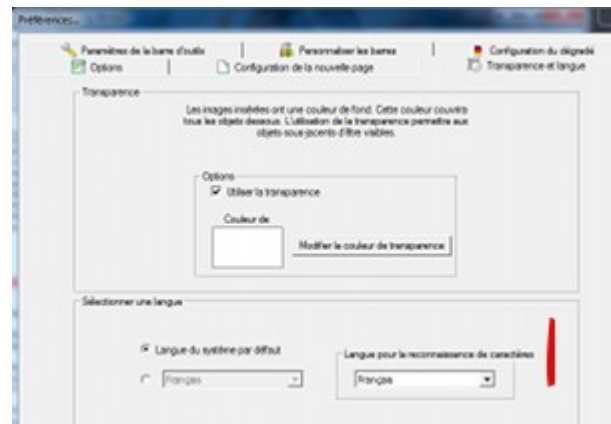
**ATTENTION :** Lors de l'utilisation du mode Office (utilisation word/excel/ppt) il faut avoir choisi « toujours capturer l'écran » sinon un bug survient (résolu dans la version à venir). Cela ne désactive pas pour autant le choix du type de capture lorsque l'on appelle l'outil.



## Onglet « Transparence et langue »

① Langue pour la reconnaissance des caractères : cette option vous permet de choisir la langue de référence pour les outils « reconnaissance de caractères ».

Le dictionnaire utilisé n'est pas modifiable, on ne peut pas y ajouter de nouveaux mots.

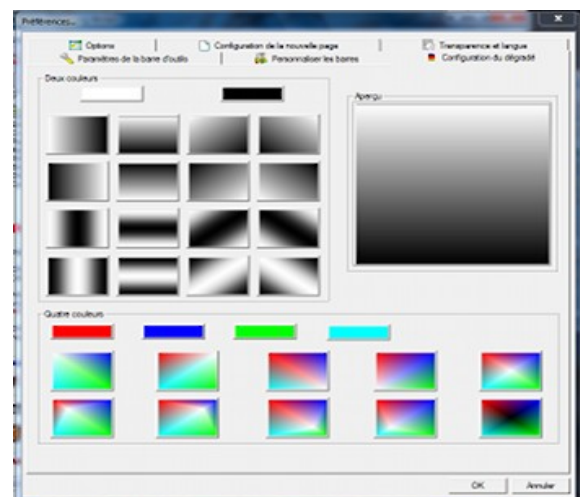


## Onglet « Configuration du dégradé »

① Cette option permet de créer un effet de dégradé selon deux ou quatre couleurs.

Ces couleurs sont modifiables : il suffit de cliquer sur les couleurs affichées par défaut pour ouvrir une fenêtre permettant de choisir ou de personnaliser sa couleur.

Les motifs proposés sont les seuls possibles.



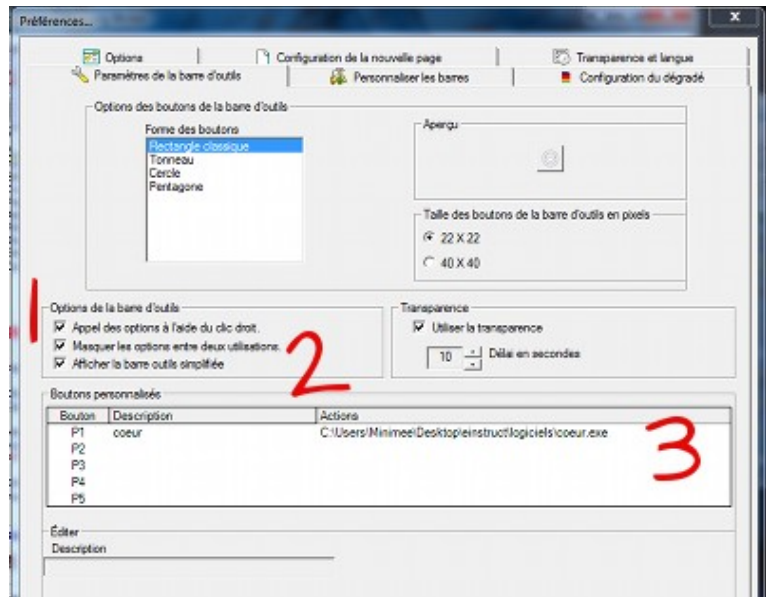
## Onglet « Paramètres de la barre d'outils »

① Appel des options : donne la possibilité d'afficher des outils (à définir dans l'onglet suivant) sur clic droit du stylet ou de la souris.

② Afficher la barre d'outils simplifiée : permet d'avoir accès à deux barres d'outils sur votre page (utile pour une utilisation du TBI par un élève).

**Attention : si l'option n'est pas cochée dans cet onglet, vous ne pourrez pas y affecter des outils dans l'onglet suivant.**

③ Boutons personnalisés : vous pouvez ici créer un bouton spécifique pour lancer l'application de votre choix (depuis le répertoire de votre ordinateur) ou une page internet déterminée.



## Onglet « Personnalisation les barres d'outils »


① Profil : 3 profils sont créés par défaut (Basique, Intermédiaire et Avancé), leur barre d'outils correspondante comporte plus ou moins d'éléments.

Pour créer sa propre barre d'outils, il suffit de glisser-déposer les outils depuis la zone ② vers la zone ③④⑤ ou ⑥. Un même outil ne peut pas être présent deux fois dans la même zone.

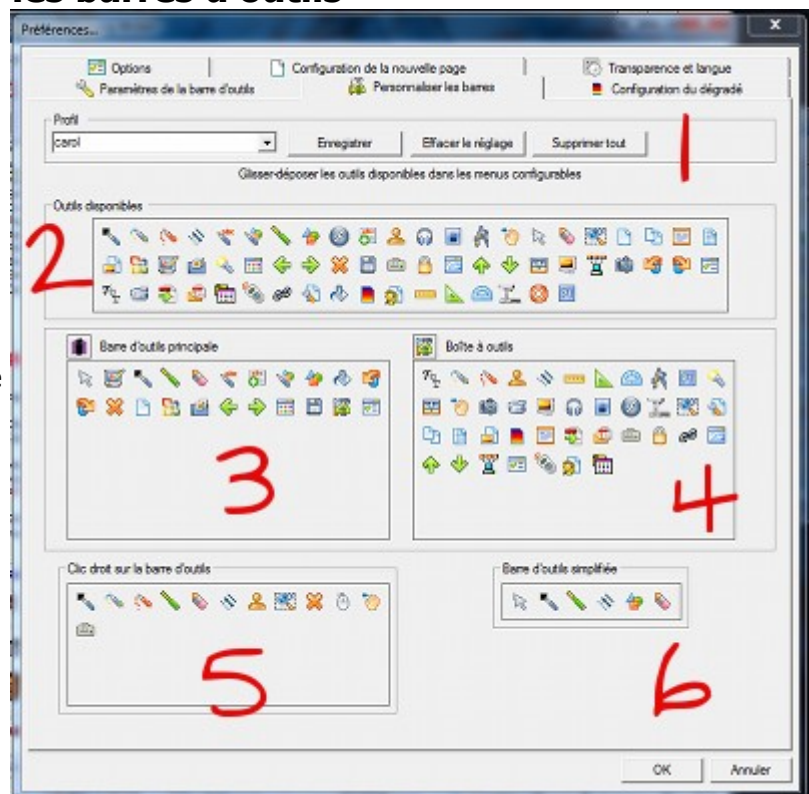
Une fois vos outils choisis, saisissez le nom de votre nouveau profil dans la zone ① et enregistrez (si vous oubliez d'attribuer un nouveau nom au profil en cours modifié, une fenêtre s'ouvre automatiquement pour vous proposer de sauvegarder vos modifications)

② Tous les outils disponibles de WKSP. Au nombre de 60, ils ne sont « que » 58 dans la version gratuite (« Edition LE ») à télécharger sur le site.

③ Outils apparaissant dans la barre principale affichée sur le bureau.

④ Outils supplémentaires que vous pouvez appeler via l'icône 

⑤ Outils disponibles sur clic droit du stylet ou de la souris (à condition d'avoir coché « Appel des options » dans l'onglet « Paramètres de la barre d'outils »)



⑥ Barre d'outils supplémentaire s'affichant sur la page WKSP en cours (à condition d'avoir coché « Afficher la barre d'outils simplifiées » dans l'onglet « Paramètres de la barre d'outils »)

Si vous effectuez une mise à jour du logiciel WKSP, pensez à sauvegarder le fichier suivant pour conserver la personnalisation de la barre d'outils :

**mes documents /interwriteworkspace.wsschemes.ini**


Copiez ce fichier dans un autre dossier et remplacez-le dans « mes documents » une fois la nouvelle version mise en place (en écrasant celui qui vient d'être installé).

## LA GALERIE DE CONTENUS

### Création de la galerie

La Galerie est l'endroit où sont stockées et organisées les ressources (images, animations, etc.) qui pourront agrémenter vos pages.

eInstruction met à votre disposition un large contenu faisant partie de la suite logicielle WKSP (disponible en téléchargement sur leur site) : Interwrite Workspace Content. Vous y trouverez notamment des fichiers interactifs : les Interwrite Sims.

Pour ouvrir la galerie, cliquer sur l'outil correspondant : 

Lors de la première utilisation de la galerie, il vous faudra créer la base de données.

Ce processus peut-être relativement long, le nombre de fichiers étant assez important.

Vous pouvez à tout moment re-crée une nouvelle base de données (en utilisant le menu « Fichier » de la fenêtre Galerie).

### Organisation de la Galerie

Le contenu de la Galerie WKSP est organisé selon une arborescence modifiable : on peut supprimer / ajouter, ou renommer des catégories en utilisant le menu de la galerie, ou sur simple clic droit.

De la même manière, il est possible de donner un statut de « favori » aux éléments de votre choix afin de les retrouver plus facilement.

On peut aussi glisser-déposer ses propres fichiers medias directement dans une catégorie de la Galerie, ou utiliser l'icône « Ajouter des fichiers à la galerie » qui ouvrira l'explorateur Windows (toutes les extensions classiques des fichiers image / audio, les fichiers flash, pdf).

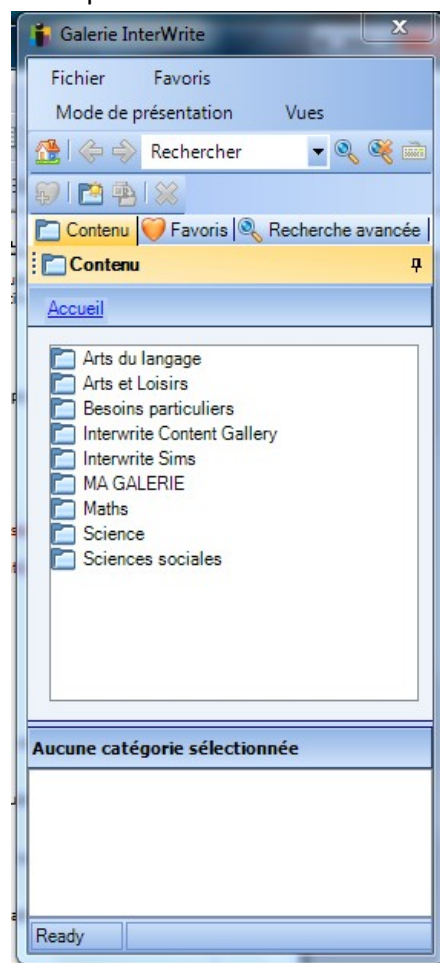
De la même façon, l'insertion des éléments de la galerie dans votre page WKSP se fait par un simple glissé-déposé.

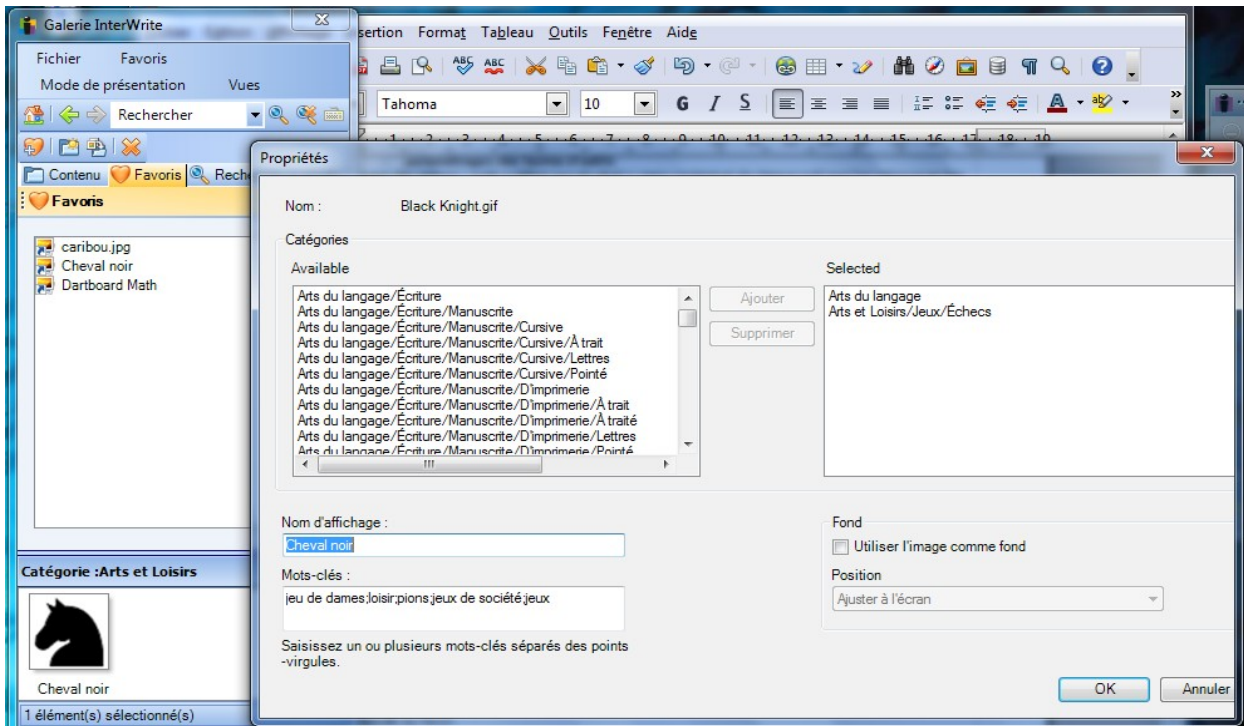
Lorsque l'on clique sur une catégorie, les éléments de celle-ci s'affichent dans la partie basse de la fenêtre.

A noter : la galerie peut s'afficher verticalement ou horizontalement sur votre Bureau (voir menu « Vues »).

Lorsque l'on sélectionne un élément de la galerie, on accède à ses propriétés avec un clic droit :

On peut ainsi associer des éléments à une ou plusieurs catégories. On peut également ajouter des mots-clés, ce qui permet par la suite d'utiliser au mieux la fonction « Recherche ».





## LES MODES

### Mode leçon

C'est le mode courant de WKSP avec tous les outils disponibles.

### Mode souris

En cliquant sur l'icône du mode souris, vous affichez le bureau de votre ordinateur et votre stylet se comporte exactement comme une souris : vous pouvez alors ouvrir n'importe lequel de vos programmes ou de vos fichiers contenus dans votre ordinateur; vous n'êtes plus dans WKSP mais il reste ouvert en arrière-plan.

Si vous utilisez un outil de la barre WKSP en mode souris, une copie d'écran automatique est faite et s'insère dans une nouvelle page de WKSP qui repasse au premier plan.

**Attention : le mode « souris » est différent du mode « annoter sur le bureau »**

### Annoter sur le bureau

En cliquant sur l'icône « Annotation sur le bureau », vous affichez également le bureau, mais les outils de la barre WKSP restent actifs, vous pouvez donc les utiliser.

Pour manipuler les applications de votre ordinateur en mode « annotation sur le bureau », cliquez sur l'outil « sélection », il se comportera alors comme une souris.

L'intégration des annotations (dans une page WKSP) vous est proposée lorsque vous sortez du mode « annotations » en sélectionnant le mode « leçon » pour revenir dans WKSP.

Exemple : Vous êtes dans votre fichier WKSP (en mode « leçon ») sur une page de votre présentation, vous souhaitez ouvrir internet pour commenter un site qui s'intègre dans votre cours. Vous cliquez alors sur l'icône « annotation sur le bureau », votre bureau s'affiche. Vous cliquez ensuite sur l'outil « sélection » et, au moyen du stylet, vous ouvrez votre

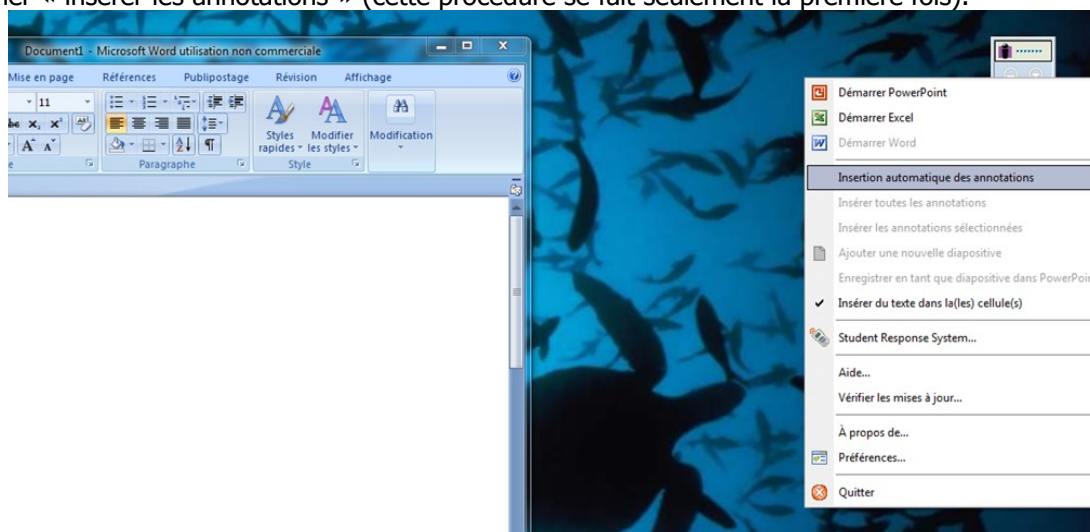
navigateur internet sur le site souhaité. Une fois sur le site, vous sélectionnez l'outil stylo et faites des annotations sur la page internet. Pour retourner à votre présentation WKSP, vous cliquez alors sur le mode « leçon ». Une fenêtre s'ouvre vous proposant de sauvegarder vos annotations (sous forme de capture d'écran).

## Mode Office (Microsoft)

La sélection du mode « Office » (également appelé « mode bureau ») vous permet de lancer directement les logiciels Word, Excel et Powerpoint depuis WKSP et d'utiliser un certain nombre d'outils compatibles avec ces applications (tous ne sont pas disponibles, voir ci-contre la barre d'outils proposée pour le mode « Office »).

Vous pouvez ainsi travailler sur des fichiers natifs de Microsoft et les modifier à l'aide de WKSP.

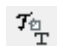
Pour insérer des annotations : lancer le mode Office > aller dans le menu de la barre d'outil > cocher « insérer les annotations » (cette procédure se fait seulement la première fois).



Lorsque vous sélectionnez un outil dans le mode « Office », vous vous retrouvez dans un environnement WKSP (avec la barre contextuelle de l'outil sélectionné, en bas de votre écran).

Une fois vos modifications effectuées, pour les insérer dans le fichier natif word/excel/powerpoint, il vous suffit de cliquer sur l'icône du mode « souris » : les dessins seront intégrés comme des objets, le texte comme du texte.

Pour utiliser la reconnaissance de texte dans un fichier Word :

Mettez-vous en mode « leçon », sélectionnez l'outil « reconnaissance des caractères manuscrits » 

Une fenêtre s'ouvre dans laquelle vous pourrez écrire, en ayant pris soin de positionner auparavant le curseur dans le fichier Word à l'endroit souhaité.

Dans Powerpoint, les outils et l'intégration des notes dans les diapositives ne fonctionnent que si le fichier Powerpoint est en mode diaporama.

L'ajout des modifications faites via WKSP peut se faire de plusieurs façons : insertion de toutes les annotations, insertion des annotations sélectionnées uniquement, ajout d'une nouvelle diapositive, enregistrement de l'écran comme nouvelle diapositive.



## OpenOffice :

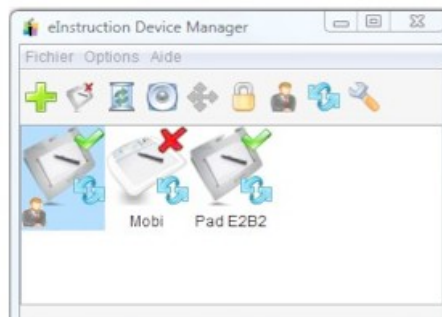
Le mode « Office » ne peut malheureusement pas s'appliquer à Open Office. Toutefois, le copier-coller de texte est possible : sélectionnez le texte dans votre fichier OOo, faites-le glisser dans votre page WKSP. Celui-ci aura conservé ses propriétés et WKSP le reconnaitra comme du texte (et non comme un objet). Par contre, la même manipulation dans le sens inverse (WKSP vers OOo) transforme le texte en objet.

## Mode multi-utilisateurs (DualBoard)

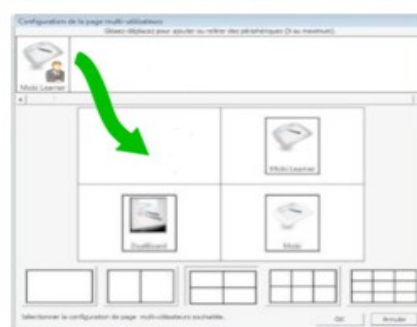
Le mode « multi-utilisateurs » permet à plusieurs personnes d'écrire sur le TBI simultanément (ou bien via les tablettes graphiques), soit en utilisant toute la surface du tableau, soit en déterminant jusqu'à neuf zones de travail sur le tableau.

### Configuration du mode DualBoard

Afin de garder la main sur l'ensemble du tableau et sur la barre principale d'outils, il convient avant tout d'assigner un « présentateur ». Pour ce faire, ouvrez le Device manager avant de basculer le TBI en mode multi-utilisateurs : Sélectionnez le périphérique « maître » et cliquez sur l'icône « présentateur » afin de les associer.



Une fois le présentateur déterminé, fermez le Device manager et lancez le mode DualBoard en cliquant sur l'icône en bas à droite de la page WKSP. Il vous suffit ensuite de déterminer le nombre de zones dont vous souhaitez disposer sur le tableau et de faire glisser les différents périphériques dans chacune d'elles.



### Utilisation

Une barre d'outils simplifiée s'affiche pour chaque utilisateur et se place dans la zone qui lui a été attribuée.

Les outils disponibles pour tous sont les six premiers : sélection, gomme, effacer, stylo, couleur et épaisseur du trait.



Celle du présentateur comporte en plus l'icône du présentateur. Lui seul peut utiliser les icônes du bas : « exporter les objets » et « afficher/masquer les dessins ».

## LES OUTILS

Voir en [annexe](#) la liste des outils

## Comportement spécifique de certains outils

### La trieuse de pages

Le menu disponible dans la fenêtre « trieuse » comporte la commande « fusionner », elle vous permet de sélectionner dans le fichier en cours des pages à envoyer vers un autre fichier WKSP.

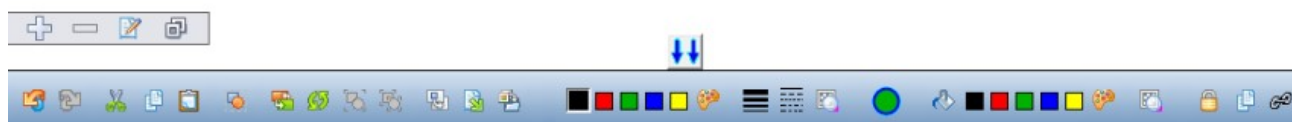
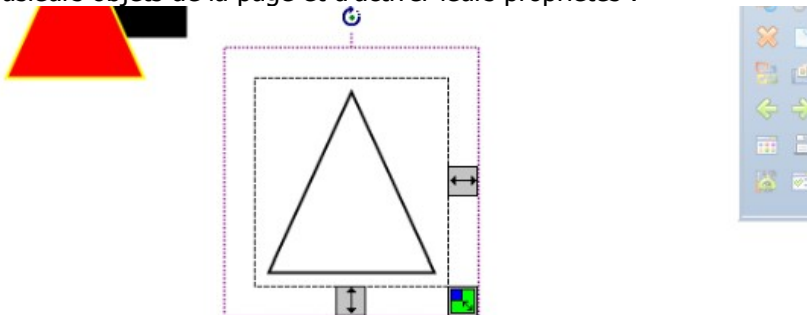
### La poubelle

Pour supprimer un élément, vous pouvez le sélectionner et l'effacer, mais vous pouvez aussi le glisser-déposer dans la poubelle. Attention : la poubelle ne permet pas de restaurer l'objet (on ne peut pas l'ouvrir), il faut alors utiliser l'outil « annuler / rétablir ».



## L'outil sélection

Cet outil permet de sélectionner un ou plusieurs objets de la page et d'activer leurs propriétés :



annuler – rétablir – couper – copier – coller - tout sélectionner - déplacer (avant/arrière plan) – pivoter – grouper - dégroupier - mettre en fond (une fois mise en fond de page l'image ne peut plus être sélectionnée, ni supprimée) - exporter - ajouter à la galerie + les propriétés de l'objet ( ou celle de la page si aucun objet n'est sélectionné)

## Les calques

Des couches distinctes peuvent être posées sur une même page, cela permet notamment l'affichage d'éléments au fur et à mesure. L'outil calque est présent tout le temps sur la page (comme la poubelle). Pour ajouter un calque cliquer sur « + », pour en supprimer sur « - ». On peut renommer le calque en cliquant sur « modifier une couche ». La coche sur le cercle vert indique si la couche est visible ou non. Le nom de la couche sur fond noir indique la couche active (celle où l'on peut travailler et utiliser les outils). Les flèches à gauche permettent de modifier l'ordre des couches.



Si la couche active (celle sur laquelle on peut faire des modifications) n'est pas affichée, un message d'alerte nous prévient.

**Attention :** lors de l'export d'une page sous un autre format que WKSP : les couches fusionnent et les objets présents sur les différentes couches peuvent alors se superposer !

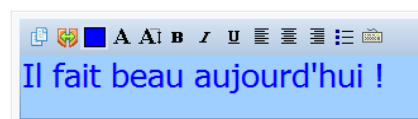
## Les outils graphiques : textes et formes

- le tampon : on peut ajouter un motif personnel depuis un fichier de l'ordinateur (redimensionné 50x50 px)

- la « reconnaissance de texte » : ne fonctionne qu'avec un périphérique (tableau ou tablette) connecté. Si le procédé est trop rapide (pour un enfant par exemple) : utiliser le stylo normal (pour dessiner) et sélectionner le dessin du mot > en bas à gauche cliquer sur l'icône de la reconnaissance de caractères manuscrits.



- l'éditeur de texte : une boîte de saisie s'ouvre lorsque l'on clique dans la page, on peut alors saisir du texte grâce au clavier virtuel. Tout objet texte sur une page WKSP, sur un simple double-clic, permet de rouvrir l'éditeur et donc de modifier a posteriori la couleur, la police, la taille, le style des caractères.



On peut également cloner le texte affiché dans l'éditeur, ou encore diviser la phrase sélectionnée en mots. Pour diviser un mot en syllabes : sélectionner la syllabe dans l'éditeur et la glisser sur la page. Les actions inverses ne sont pas possibles (grouper des mots en une phrase, ou des syllabes en un mot).

- la règle / l'équerre : s'utilise avec le stylo simple. Un trait tracé approximativement le long de la règle va se rectifier automatiquement. Les repères rouges verticaux se déplacent pour mesurer (affichage de la mesure au milieu de la règle).

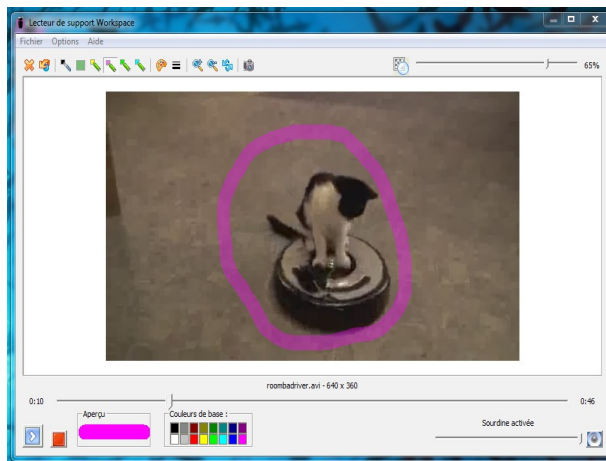
## Les outils multimedia

- l'insertion d'un fichier audio ouvre un lecteur WKSP (pause, arrêt, volume, sourdine).

- l'insertion d'un fichier vidéo ouvre un lecteur WKSP qui permet l'utilisation d'outils simples sur le film. Lors de l'utilisation de l'outil, l'image se met sur pause. Pour conserver ses annotation sur la vidéo, il faut utiliser l'outil capture du lecteur vidéo, qui exportera l'image en fichier png.

- l'insertion d'un lien internet se fait en glissant-déposant l'icône de l'URL du navigateur dans la page WKSP.

- l'insertion d'un fichier pdf dans une page WKSP crée autant de page WKSP qu'il y a de pages dans votre fichier pdf.



## Enregistrer un cours



Lancer l'outil « enregistrer », sélectionner la partie de l'écran que vous souhaitez filmer, démarrer l'enregistrement. Le son ne peut pas être désactivé.

Vous pouvez également utiliser cet outil pour enregistrer une manipulation effectuée sur une autre application que WKSP.

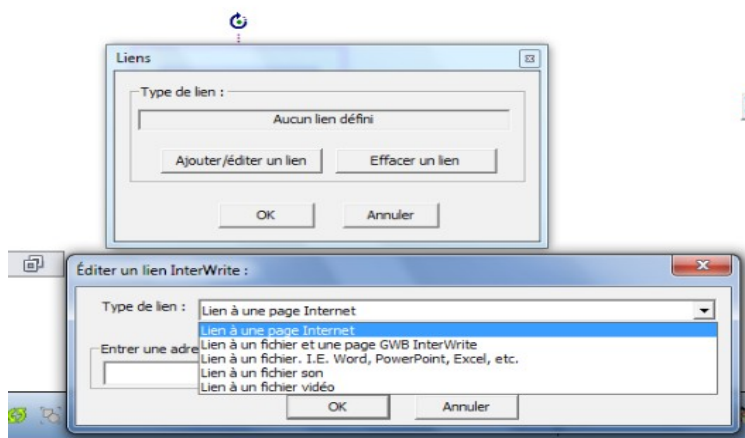
Le codec utilisé pour l'enregistrement avi est TechSmith. TSCC.exe est disponible dans le répertoire d'installation d'Interwrite (program files/GTCO CalComp Interwrite). Si vous souhaitez utiliser ce fichier avec un autre logiciel que WKSP il vous faudra installer ce codec.

## Insérer un lien















Pour insérer un lien : sélectionnez un objet dans votre page WKSP, utilisez l'icône « hyperlien » en bas de la page.

Une fenêtre vous proposera alors le type de lien que vous souhaitez faire.



## TOUCHES D'ACCES RAPIDE

Elles se trouvent sur la droite du TBI et s'active sur simple pression.

	Interactive Mode (Mode interactif ou mode leçon)		Programmable 1 (Touche programmable 1)
	Whiteboard Mode (Mode tableau blanc)		Programmable 2 (Touche programmable 2)
	Keyboard (Clavier)		Programmable 3 (Touche programmable 3)
	Clear (press twice) (Effacer - presser deux fois)		Mouse (Mode Souris)
	Save (Enregistrer)		Pen (stylet)
	Calibrate (Calibrer)		Highlighter (Surligneur)
	Pad Lock (Ardoise verrouillée)		Eraser (Gomme)
	Pad Unlock (Ardoise déverrouillée)		Blank page (Page Blanche)
	Previous page (Page précédente)		Next page (Page suivante)

### A noter : le mode tableau blanc

Ce mode permet d'utiliser le TBI comme un simple tableau blanc. Les stylets qui doivent être utilisés pour ce mode sont des accessoires optionnels : les « stylos-marqueurs électroniques ». Le signal de ces stylets est simplement envoyé sur l'ordinateur qui le retransmet au vidéoprojecteur.

## RESSOURCES

### Un problème dans l'utilisation de Workspace ?

Hotline eInstruction / Workspace :

Support technique du lundi au vendredi entre 8h et 18h au **01 58 31 10 65**

ou par email : [eu.support@einstruction.com](mailto:eu.support@einstruction.com)

### Consulter des exemples de leçons rédigées dans Workspace, des exercices ?





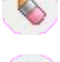

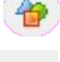
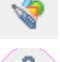
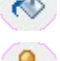





Visitez [InterTni](http://www.intertni.fr), site collaboratif proposant des ressources pour les Tableaux Numériques Interactifs mis en place par le CRDP de l'Académie de Versailles :

<http://www.intertni.fr/eInstruction-Interwrite-Learning>



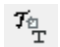


## ANNEXE

### Les outils de dessin

-  stylo
-  stylo multicolore
-  stylo tampon
-  surligneur
-  gomme
-  lignes
-  formes
-  formes automatiques
-  remplissage
-  tampon
-  compas
-  règle
-  équerre
-  rapporteur

### Les outils de texte

-  éditeur texte
-  reconnaissance de texte
-  reconnaissance des caractères manuscrits





### Les outils multimédias

-  fichier flash
-  fichier audio
-  fichier video
-  enregistrer une vidéo
-  capturer
-  fichier image
-  galerie







navigateur internet










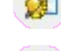


## Les outils liés aux périphériques

-  gestionnaire de périphériques
-  importer depuis un périphérique
-  verrouiller les tablettes
-  logiciel Response

## Les outils Modes

-  mode leçon
-  mode souris
-  mode annotation sur le bureau
-  mode Office (microsoft)

## Les outils de pages

-  configuration de la nouvelle page
-  trieuse de pages
-  nouvelle page
-  dupliquer la page
-  page quadrillée
-  page image
-  page calendrier
-  page avec un dégradé
-  page « afficher l'examen » (avec Examview)
-  page précédente
-  page suivante
-  page panoramique

## Autres outils

carole BOURNOF

 0.667.526.246  
 contact@mostoria.fr

Date dernière révision de ce document : 06 septembre 2010

[Retour au sommaire >>](#)

18/19

-  préférences
-  sélection
-  effacer
-  enregistrer
-  annuler
-  rétablir
-  convertir au format pdf
-  envoyer au format pdf par mail
-  clavier virtuel
-  zoom
-  projecteur
-  rideau
-  temporisateur
-  historique des liens
-  bouton personnalisé
-  quitter